

Manual

Supervisión da elaboración e do seguimento de programacións dos módulos LOE a través da aplicación informática

Índice

1. Introducción.....	3
Estrutura do manual	3
2. Funcionalidades da aplicación informática de xestión de programación.....	4
3. A supervisión da programación.....	6
4. A supervisión do seguimento	10

1. Introducción

A normativa vixente en materia de formación profesional reflicte a necesidade de planificar e concretar o proceso de ensinanza dos elementos curriculares a través da programación didáctica, así como a necesidade de realizar o seguimento das programacións dos módulos dos ciclos formativos. O Decreto 114/2010, do 1 de xullo, polo que se establece a ordenación xeral da formación profesional do sistema educativo de Galicia (DOG 12/07/2010), establece no seu artigo 34º os elementos que debe conter unha programación para desenvolver o currículo das ensinanzas de formación profesional.

A Orde do 12 de xullo de 2011 pola que se regulan o desenvolvemento, a avaliación e a acreditación académica do alumnado das ensinanzas de formación profesional inicial (DOG 15/07/2011), determina no seu artigo 23º.3 a responsabilidade das xefaturas de departamento da redacción das programacións, que serán elaboradas con carácter xeral polo profesorado que se vaia encargar de impartilas.

Ademais, para dar cumprimento á normativa educativa vixente, a Dirección do centro remitirá as programacións docentes á Inspección Educativa, que comprobará a súa adecuación ao establecido nas disposicións vixentes e formulará as suxestións que coide oportunas, indicando as correccións que procedan.

Respecto ao seguimento de ditas programacións, a Orde do 12 de xullo de 2011 establece no artigo 23º.5 que cada departamento de familia profesional realizará cunha frecuencia mínima mensual, o seguimento das programacións de cada módulo, no cal se reflectirá o grao de cumprimento con respecto á programación e a xustificación razoada no caso de desviacións. Tamén, a Orde establece que a programación será revisada ao inicio de cada curso académico á vista da experiencia do curso anterior e outras circunstancias, e que o referido seguimento e revisión constará nas correspondentes actas do departamento ou, de ser o caso, do equipo docente do ciclo.

Por outra banda, o artigo 34º.6 do Decreto 114/2010, do 1 de xullo establece que a consellería con competencias en materia de educación promoverá o uso das tecnoloxías da información e da comunicación na elaboración e no seguimento das programacións.

Estrutura do manual

O manual estrutúrase en tres apartados:

- **Funcionalidades da aplicación informática de xestión de programacións.** Explica as funcións que poden realizar coa aplicación informática os distintos perfís de usuarios: docente, xefatura de departamento, equipo directivo e inspección educativa.
- **A supervisión da programación.** Explica a función de supervisión das programacións elaboradas polos docentes que deben realizar a xefatura de departamento, equipo directivo e inspección educativa.
- **A supervisión do seguimento.** Explica a función de supervisión do seguimento das programacións elaboradas polos docentes que poden realizar a xefatura de departamento, equipo directivo e inspección educativa.

2. Funcionalidades da aplicación informática de xestión de programación


A aplicación informática web de xestión das programación permite realizar diferentes funcións do perfil do usuario: docente, xefatura de departamento, equipo directivo e/ou inspección educativa.

En primeiro lugar o usuario debe autenticarse co nome e o contrasinal da súa conta de correo @edu.xunta.es na aplicación informática de xestión de programación aloxada na páxina web <http://www.edu.xunta.es/programacion>

Cada usuario dispón dunhas funcións determinadas:

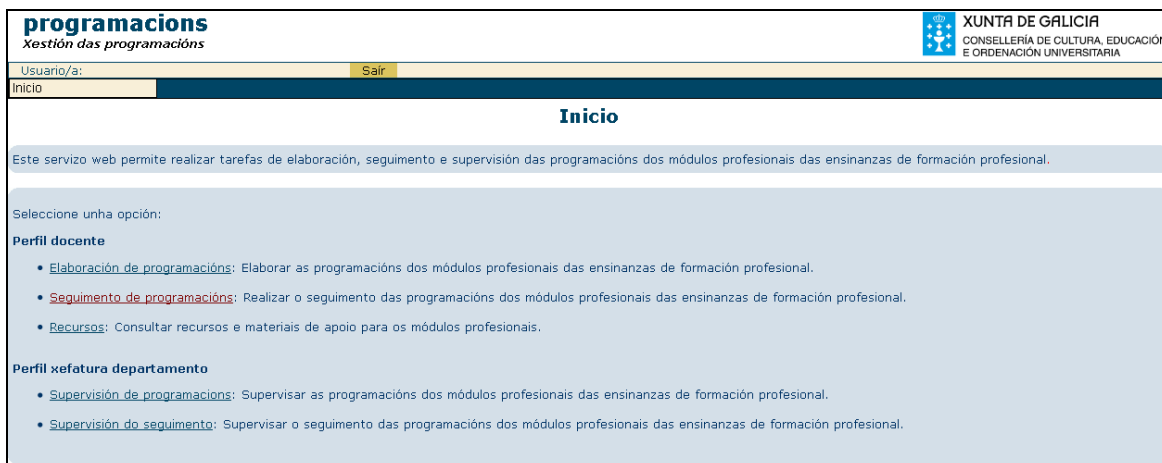
- O **docente** pode “elaborar” as programación dos módulos profesionais das ensinanzas de formación profesional LOE, realizar o “seguimento” das mesmas e consultar “recursos” e materiais de apoio para os módulos profesionais.

O menú de inicio na aplicación informática do perfil docente tería o seguinte aspecto:



- A **xefatura de departamento, o equipo directivo e a inspección educativa** “supervisan” a entrega das programación, así como poden supervisar o seguimento que realiza o docente dos módulos profesionais que ten asignados. Xefatura de departamento e equipo directivo tamén poden dispoñer de perfil docente.

A pantalla de inicio, por exemplo, dun perfil docente con cargo de xefe de departamento tería o aspecto que amosa a imaxe inferior:



A pantalla de inicio do perfil de inspección educativa tería este aspecto:

Inicio

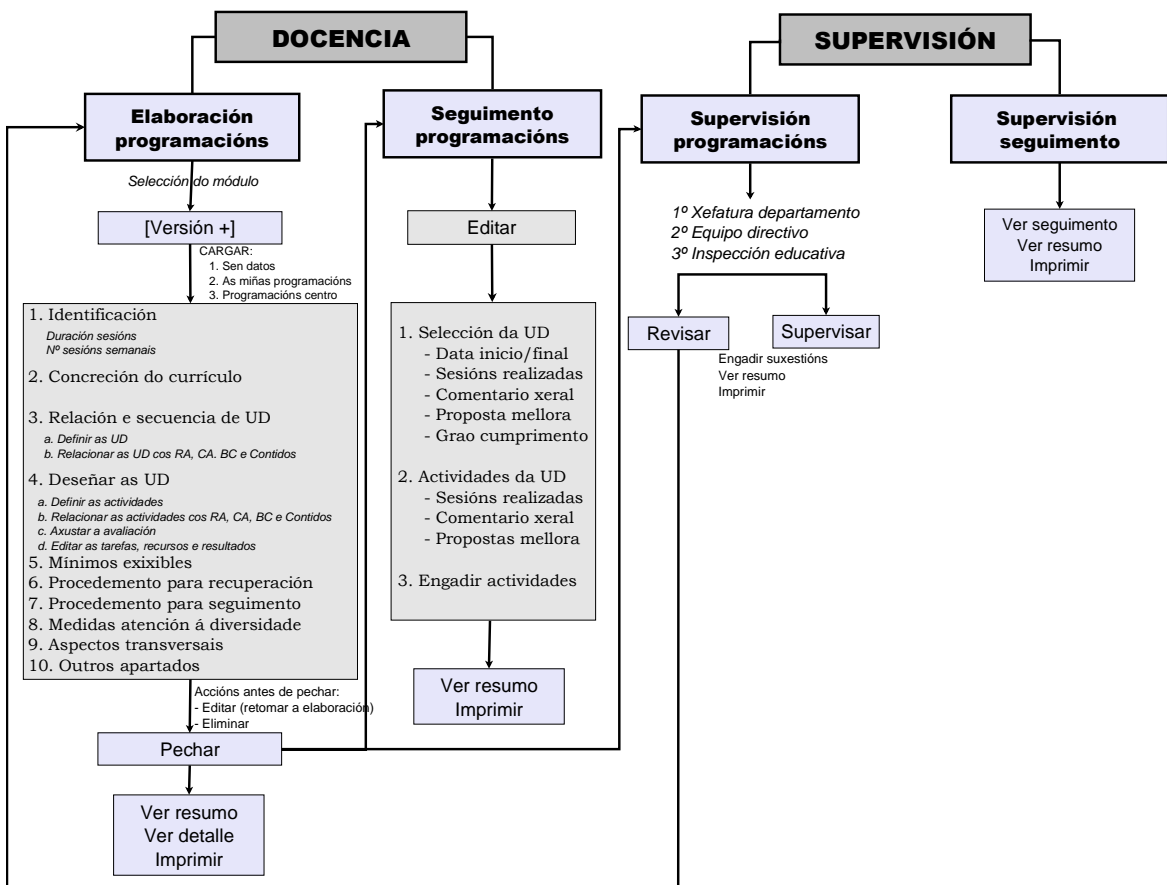
Este servizo web permite realizar tarefas de elaboración, seguimento e supervisión das programacións dos módulos profesionais das ensinanzas de formación profesional.

Seleccione unha opción:

- [Supervisión de programacións](#): Supervisar as programacións dos módulos profesionais das ensinanzas de formación profesional.
- [Supervisión do seguimento](#): Supervisar o seguimento das programacións dos módulos profesionais das ensinanzas de formación profesional.
- [Recursos](#): Consultar recursos e materiais de apoio para os módulos profesionais.



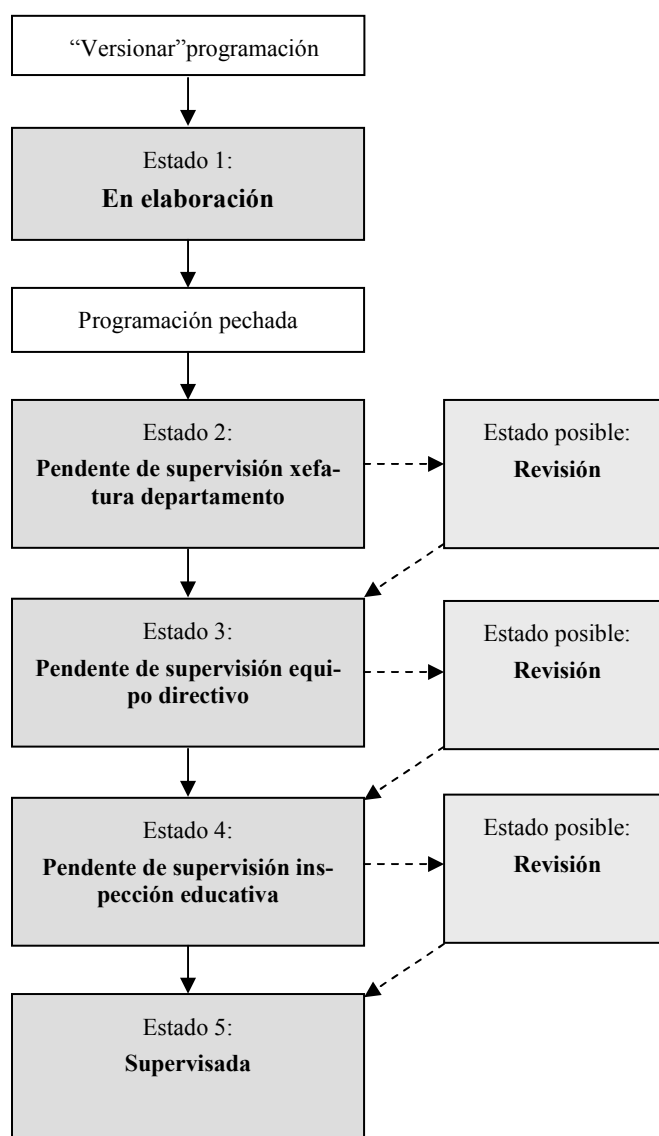
No esquema inferior representáanse as funcionalidades da aplicación informática e a súa relación.



3. A supervisión da programación

A entrega das programacións dos módulos elaboradas a través da aplicación informática remata cando esta pasa ao estado de “supervisada”, o cal quere dicir que a xefatura de departamento, o equipo directivo e a inspección educativa recibiron as programacións cumprindo coas funcións dentro do seu ámbito de competencias segundo o establecido nas disposicións vixentes.

A programación didáctica unha vez “pechada” polo docente pasa por distintos estados, tal e como se amosa no esquema:



- **Estado 1.** Durante a fase de edición, a programación atópase no estado de “**en elaboración**”.
- **Estados 2, 3 e 4.** Unha vez pechada, e para cumprir a normativa vixente, a xefatura de departamento, o equipo directivo e a inspección educativa deben supervisar a entrega da programación e a súa correcta elaboración formal por parte do persoal docente. Así, a programación debe pasar por esta secuencia de estados: “**pendente de supervisión**”.

departamento”, “pendente de supervisión equipo directivo” e “pendente de supervisión inspección”.

- De observarse que a programación non cumpre algún dos requisitos formais, xefatura de departamento, equipo directivo e/ou inspección educativa, dentro do seu ámbito de competencias, poden facer as suxestións que coiden oportunas para que se revise dita programación, así o docente verá que na aplicación informática a súa programación ten o estado de **“en revisión”**. Neste caso, os apartados da aplicación reábreñense para que o docente poida introducir os oportunos cambios, aparecendo unha nova pestana no menú de navegación superior denominada “revisión” onde aparecen relacionadas as suxestións da xefatura de departamento, do equipo directivo e/ou da inspección educativa. É preciso que o docente volva “pechar” a programación tralos posibles cambios para que esta continúe avanzando polos diferentes estados.
- **Estado 5.** Unha vez supervisada pola inspección educativa, a programación constará como formalmente **“supervisada”**.

Para facer a supervisión da programación, os perfís de xefatura de departamento, equipo directivo e inspección educativa elixirán no menú de inicio a opción “supervisión de programación”, aparecendo menús despregables que facilitan a busca de programación por ano académico, centro educativo, familia profesional, ciclo formativo, módulo profesional e/ou estado da programación (ver imaxe inferior).

The screenshot shows the 'programacions' web application interface. At the top, there is a header with the logo of XUNTA DE GALICIA and the text 'CONSELLERÍA DE CULTURA, EDUCACIÓN E ORDENACIÓN UNIVERSITARIA'. Below the header, there is a navigation bar with 'Inicio' and 'Supervisión programa...'. The main content area is titled 'Supervisión de programación' and contains several dropdown menus for filtering: 'Ano académico' (set to '-- Todos --'), 'Centro educativo' (set to '-- Seleccione un elemento --'), 'Familia profesional' (set to '-- Todos --'), 'Ciclo Formativo' (set to '-- Todos --'), 'Módulo Profesional' (set to '-- Todos --'), and 'Estado' (set to '-- Todos --'). There is a yellow 'BUSCAR' button. Below the filters, there is a horizontal menu with tabs: 'Ano académico', 'Centro educativo', 'Ciclo Formativo', 'Módulo Profesional', 'Réxime', 'Modalidade', 'Estado', 'Supervisión', 'Revisión', and 'Accións'. Below the tabs, there is a message: 'Non se atoparon elementos.' and a yellow 'GARDAR' button.

Unha vez filtradas as programacións das que se desexe facer a supervisión, estas aparecen relacionadas indicando, entre outros datos, o estado no que se atopan.



As programacións que debe supervisar un determinado usuario –xefatura de departamento, equipo directivo ou inspección educativa– aparecen sombreadas en laranxa e cos cadros para marcar “supervisión” e/ou “revisión” activos (ver imaxe inferior).

programacions
Xestión das programacións

XUNTA DE GALICIA
CONSELLERÍA DE CULTURA, EDUCACIÓN
E ORDENACIÓN UNIVERSITARIA

Usuario/a: Sair

Inicio Supervisión program...

Supervisión de programacións

Ano académico: -- Todos --

Centro educativo: IES Coroso

Familia profesional: ELE - Electricidade e electrónica

Ciclo Formativo: CMELE01 - Instalacións eléctricas e automáticas

Módulo Profesional: -- Todos --

Estado: -- Todos --

BUSCAR

Ano académico	Centro educativo	Ciclo Formativo	Módulo Profesional	Réxime	Modalidade	Estado	Supervisión	Revisión	Accións
2011/2012	IES Coroso	Instalacións eléctricas e automáticas	Electrónica	Réxime xeral-ordinario	Presencial	Pendente de supervisión equipo directivo	<input type="checkbox"/>	<input type="checkbox"/>	Ver resumo Imprimir
2011/2012	IES Coroso	Instalacións eléctricas e automáticas	Electrónica	Réxime xeral-ordinario	Presencial	Pendente de supervisión departamento	<input type="checkbox"/>	<input type="checkbox"/>	Engadir suxestións Ver resumo Imprimir
2011/2012	IES Coroso	Instalacións eléctricas e automáticas	Instalacións eléctricas interiores	Réxime xeral-ordinario	Presencial	En elaboración	<input type="checkbox"/>	<input type="checkbox"/>	Ver resumo

GARDAR

Dependendo do estado preséntanse distintas accións: engadir suxestións, ver resumo e/ou imprimir, así como a posibilidade de marcar os cadros activos de “supervisión” e/ou “revisión”. As accións que se poden realizar son:

- **Engadir suxestións.** Esta acción aparece no perfil do cargo que teña pendente supervisar a programación.
 - A pantalla para engadir suxestións permite introducir comentarios por cada un dos apartados da programación (ver imaxe inferior).
 - Débese “poñer en revisión” no caso de que se realice unha suxestión de mellora ou débese “poñer como supervisada” no caso de que se considere que a programación pode pasar ao seguinte estado de supervisión.
 - Para facilitar a supervisión, pódese navegar polas pestanas da programación en modo consulta e volver á pantalla para engadir suxestións a través da pestana “supervisión detalle” do menú superior de navegación.
- **Ver resumo.** Presenta a información da programación en modo consulta segundo o formato do anexo XIII da orde do 12 de xullo de 2011
- **Imprimir.** Permite crear un informe da programación.

programacións
Xestión das programacións

XUNTA DE GALICIA
CONSELLERÍA DE CULTURA, EDUCACIÓN
E ORDENACIÓN UNIVERSITARIA

Usuario/a: Salir

Inicio Supervisión program... 1. Identificación da p... 2. Concreción do cur... 3. Relación e Secue... 4. Deseño de unidade... 5. Mínimos exixibles
6. Procedemento par... 7. Procedemento so... 8. Medidas atención... 9. Aspectos transvers... 10. Outros apartados Supervisión detalle Informes

Supervisión: detalle da programación

Ano académico: 2011/2012
Centro: 15014556 - Coroso

Módulo profesional MP0233: Electrónica

Centro educativo
Ano académico
2011/2012

Código Centro Cello
15014556 IES Coroso (Ribeira - Coruña (A)) Ribeira

Ciclo formativo
Código da familia profesional Familia profesional
ELE Electricidade e electrónica

Código do ciclo formativo Ciclo formativo Grao
CMLE01 Instalacións eléctricas e automáticas Ciclos formativos de grao medio

Réxime
Réxime xeral-ordinario

Módulo profesional
Duración sesións
60

Código MP/UF	Nome	Sesións semanais	Horas anuais	Sesións anuais
MP0233	Electrónica	4	107	128
MP0233_12	Electrónica dixital	4	45	54
MP0233_22	Electrónica analóxica	4	62	74

Profesorado responsable

Supervisión da programación

Apartado programación	Suxestións
1. Identificación da programación	<input type="text"/>
2. Concreción do currículo en relación coa súa adecuación ás características do ámbito produtivo	Non está correcto
3. Relación e Secuencia de unidades didácticas	<input type="text"/>
4. Deseño de unidades didácticas	<input type="text"/>
5. Mínimos exixibles para alcanzar a avaliación positiva e os criterios de cualificación	<input type="text"/>
6. Procedemento para a recuperación das partes non superadas	<input type="text"/>
7. Procedemento sobre o seguimento da programación e a avaliación da propia práctica docente	<input type="text"/>
8. Medidas de atención á diversidade	<input type="text"/>
9. Aspectos transversais	<input type="text"/>

SUPERVISAR **PONER EN REVISIÓN**



Outra forma de supervisar as programacións é empregar os cadros activos da columnas de “supervisión” e/ou “revisión”.

4. A supervisión do seguimento

A aplicación informática de xestión de programación permite que os perfís de xefatura de departamento, de equipo directivo e de inspección educativa supervisen o seguimento que realiza o profesorado das súas programacións. Un docente pode iniciar o seguimento dunha programación unha vez “pechada”, polo tanto, xefatura de departamento, equipo directivo e inspección educativa poden visualizar o seguimento de ditas programacións a través de tres posibles accións:

- **Ver seguimento.** Presenta en modo consulta a pantalla de seguimento de dita programación, debendo elixir no menú despregable a unidade didáctica da que se desexe supervisar o seu seguimento.
- **Ver resumo.** Presenta o informe da programación en modo consulta.
- **Imprimir.** Permite crear un informe do seguimento da programación seleccionando as datas concretas do mesmo e en tres formatos documentais distintos (PDF, RTF ou ODT).

programacions
Xestión das programacións: supervision

XUNTA DE GALICIA
CONSELLERÍA DE CULTURA, EDUCACIÓN
E ORDENACIÓN UNIVERSITARIA

Usuario/a:

Inicio

Seleccionar Programación

Ano académico: 2011/2012

Ano académico: -- Todos --

Centro educativo: -- Seleccione un elemento -- Familia profesional: -- Todos -- Ciclo Formativo: -- Todos --

Módulo Profesional: -- Todos -- Réxime: -- Todos -- Modalidade: -- Todos --

Ano académico	Centro educativo	Ciclo Formativo	Módulo Profesional	Réxime	Modalidade	Estado	Accións
2011/2012	IES Fernando Wirtz Suárez	Administración de sistemas informáticos en rede	Administración de sistemas operativos	Réxime xeral-ordinario	Presencial	Pendente de supervisión departamento	Ver seguimento Ver resumo Imprimir
2011/2012	IES Fernando Wirtz Suárez	Xestión administrativa	Operacións auxiliares de xestión de tesouraría	Réxime xeral-ordinario	Distancia	Pendente de supervisión departamento	Ver seguimento Ver resumo Imprimir